

Barbastro



Calatayud



Teruel



# LA UNED EN ARAGÓN:

Perfil, motivaciones y expectativas del alumnado

AÑO 2010

*Perfil, motivaciones y expectativas del alumnado de las  
Sedes Aragonesas de la UNED*

**Autores:**

Agencia de Calidad y Prospectiva Universitaria de Aragón.

Centro UNED Barbastro

Centro UNED Calatayud

Centro UNED Teruel

**Edita:**

UNED

**Financiado por** el Departamento de Ciencia, Tecnología y Universidad del Gobierno de Aragón.

**Fecha:**

Diciembre 2010.

Tras el primer año de andadura de la Agencia de Calidad y Prospectiva Universitaria de Aragón (ACPUA), su Comité de Expertos subrayó la conveniencia que la agencia se constituyese en un observatorio sobre la situación y tendencias del Sistema Universitario, orientado a la mejora de la competitividad y calidad de las universidades de Aragón. Desde entonces, la ACPUA ha realizado una variedad de estudios e informes que le han permitido acercarse de una manera muy detallada a la realidad de la enseñanza superior en Aragón. Esta actividad ha generado un mayor conocimiento del Sistema Universitario, que mejora y cualifica la capacidad de análisis o diagnóstico que la ACPUA puede ofrecer a los principales componentes del sistema universitario de Aragón.

Pese a ello, quedaba una parcela muy importante sin analizar: los estudios universitarios a distancia. La convencional atención a la enseñanza presencial relegaba a la educación superior a distancia a un papel secundario o subsidiario. Sin embargo, las tendencias que se han venido observando en el ámbito internacional en las dos últimas décadas indicaban que este tipo de enseñanza tenía una autonomía o razón de ser que iba mucho más allá de ejercer un papel subsidiario respecto de la enseñanza presencial.

El encargo de la Dirección General de Enseñanza Superior del Gobierno de Aragón nos ha dado la oportunidad de llenar este vacío con la realización del informe que se presenta. En él podemos constatar el gran papel que juega la UNED a través de sus sedes en Aragón, con una oferta de titulaciones que complementa a la de su territorio pero, sobre todo, en cuanto a la oferta de un servicio cada vez más imprescindible que permite la compaginación del desarrollo personal y profesional de las personas con los estudios universitarios. Es este servicio el que da una naturaleza propia a la UNED en Aragón. La UNED ha convivido durante estos años con un importante desarrollo del mapa de titulaciones presenciales que ha supuesto una mayor cercanía de los centros universitarios a la población española y aragonesa, sin embargo la demanda de los estudios a distancia ha continuado creciendo. El informe nos permite también constatar la calidad con la que este servicio se presta a un colectivo muy variado de personas.

La excelente respuesta que el estudio ha tenido se debe sobre todo a la buena relación que existe entre las sedes de la UNED con sus estudiantes y titulados. Gracias a ella, se ha generado una base de datos que nos permitirá además ahondar en algunas cuestiones que podrán servir a los responsables del sistema universitario para futuras decisiones y una mejor planificación.

José Miguel Múgica Grijalba  
Director de la Agencia de Calidad y Prospectiva Universitaria de Aragón

Los más de cinco mil aragoneses que estudian actualmente en los tres centros de la UNED: **Barbastro-Fraga-Sabiñánigo**, **Calatayud-Caspe-Ejea** y **Teruel**, ponen de manifiesto la importancia que esta Universidad ha ido adquiriendo desde que, hace más de treinta años, abriera sus puertas, en Calatayud, el primer centro de la UNED en Aragón.

Han sido treinta años en los que la sociedad aragonesa, como la española en general, ha experimentado cambios muy importantes y en la misma medida los ha experimentado la forma de impartir y recibir educación, muy en particular educación superior. Los centros de la UNED de Aragón han prestado un valioso servicio a un número muy importante de alumnos que, por distintas razones, no podían o no querían acudir a una universidad presencial y han facilitado el acceso a la Universidad a otros que, en su momento y por razones económicas o de otro tipo no pudieron optar a una titulación universitaria. Durante muchos años, en los que los únicos medios de comunicación a distancia eran el correo postal y el teléfono, los centros de la UNED jugaron, para esos alumnos, el papel de una pequeña Universidad. Hoy, con la eclosión de Internet y de las tecnologías de la comunicación basadas en la red, la UNED se ha convertido en una gran universidad, presente en todo el país y también en Aragón.

El magnífico trabajo de investigación llevado a cabo por la ACPUA demuestra algo que a nosotros siempre nos ha parecido evidente desde un punto de vista empírico, aunque careciéramos de la confirmación científica de la que ahora disponemos y es que en Aragón la Universidad presencial y la Universidad a distancia son perfectamente complementarias y han atendido, durante muchos años, a dos poblaciones distintas cuyas diferencias radicaban, fundamentalmente, en su edad y en la dedicación, total o parcial, al estudio. Esta complementariedad, según se deduce del estudio, aún se mantiene, aunque las fronteras entre las universidades cada vez se diluyen más gracias, en parte, al uso que todas ellas están haciendo de las tecnologías de la comunicación en red, hasta hace poco exclusivo de las universidades a distancia que tienen, en este sentido, la mayor y mejor experiencia. Cuando dentro de algún tiempo se repita de nuevo este estudio, podrá verse qué consecuencias ha tenido este hecho en la composición de nuestro alumnado.

Para terminar, queremos destacar la excelencia del trabajo realizado por la ACPUA, su minuciosidad y la valiosa información que aporta a la gestión diaria de los centros de la UNED en Aragón.

Carlos Gómez Mur, director de la sede de la UNED de Barbastro

Julio Fuentes Losa, director de la sede de la UNED de Calatayud

Francisco Lázaro Polo, director de la sede de la UNED de Teruel

## Introducción

La importancia de la enseñanza a distancia se aprecia desde distintas perspectivas, puesto que facilita la vertebración y desarrollo del territorio en el que se asientan, permite la formación a lo largo de la vida de la población y, en general contribuye al desarrollo económico y social de una región. Sin embargo, la visibilidad de la Universidad Nacional a Distancia (UNED) en nuestro territorio queda en muchas ocasiones en un segundo plano ante la magnitud mediática de las enseñanzas presenciales.

En Aragón existen tres sedes de la UNED: Barbastro, Calatayud y Teruel que cuentan a su vez con extensiones en otras localidades. Estos centros desarrollan una labor fundamental, al permitir el acceso a la educación superior a personas que no podrían realizarla de manera presencial por distintas circunstancias (distancias geográficas, compatibilización con la vida familiar o laboral, discapacidades, etc.) además de ser importantes nodos de dinamización sociocultural en sus respectivas localidades.

Debido a la importante labor que desarrolla la UNED en nuestro territorio, la Dirección General de Enseñanza Superior del Gobierno de Aragón solicitó a la Agencia de Calidad y Prospectiva Universitaria de Aragón (ACPUA) la elaboración de un estudio sobre su alumnado. Con este motivo representantes de ambas instituciones celebraron en el primer semestre de 2009 una ronda de visitas a las distintas sedes aragonesas de la UNED, reuniones en las que se consensuó la pertinencia y objetivos básicos de dicho estudio.

Se establecieron dos objetivos básicos:

1. Analizar el perfil de sus estudiantes, comparándolo cuando sea posible con el de las enseñanzas presenciales.
2. Analizar su satisfacción, motivaciones y expectativas.

La metodología de investigación utilizada para el presente estudio ha sido la siguiente:

**OBJETIVO 1: PERFIL DE ESTUDIANTES:** explotación estadística procedente de los registros administrativos de la UNED.

Variables a analizar, en función de los datos registrados:

- Series de matriculados totales, de nuevo ingreso y egresados por sede y titulación.
- Para el curso académico 2008-09. Análisis por género, edad, nivel de estudios, acceso, rama, tipo de enseñanza (curso de acceso, 1er ciclo, 2º ciclo, grado, máster, doctorado, enseñanzas no oficiales,...) y procedencia geográfica.

Estas explotaciones estadísticas fueron proporcionadas por el servicio informático de la UNED de Barbastro.

**OBJETIVO 2: ANÁLISIS SATISFACCIÓN, MOTIVACIONES Y EXPECTATIVAS.**

Elaboración de un cuestionario web a través de una aplicación informática de mercado y envío por correo electrónico al universo de estudio

Variables a analizar:

- Perfil sociodemográfico básico, situación laboral, valoración de la titulación, principales motivos de elección de la UNED y de la titulación, expectativas a la finalización, valoraciones de los egresados.

La encuesta contó con unos elevados niveles de respuesta, con un total de 1.114 cuestionarios cumplimentados por estudiantes de diplomaturas, licenciaturas y grados; 236 de titulados, 129 de cursos de acceso y 54 de cursos de idiomas. El informe que se presenta a continuación centra sus análisis en la formación que imparten las sedes aragonesas de la UNED en el ámbito de las diplomaturas, licenciaturas y grados.

## Principales cifras

La Universidad Nacional de Educación a Distancia (UNED) en Aragón está compuesta por tres sedes que, a su vez, cuentan con extensiones en otras localidades:

- Barbastro, con extensiones en Sabiñánigo y Fraga
- Calatayud, con extensiones en Caspe y Ejea
- Teruel

La sede con mayor volumen de estudiantes es la de Calatayud que acoge a un 69% de los alumnos de nuevo ingreso (debido a su cercanía a la ciudad de Zaragoza), seguida por Barbastro (24%) y por Teruel (7%).

**En el curso académico 2009/10 las sedes de la UNED en Aragón tenían un total de 6.452 alumnos.** A esa cifra todavía podría agregarse el número de estudiantes aragoneses que realizan formación continua o doctorados, enseñanzas que no se encuentran registradas de manera territorializada pero cuyo volumen podríamos estimar en torno a los 815 estudiantes en formación continua y unos 141 doctorandos. De esta manera la cifra final se elevaría hasta los 7.408 estudiantes. De estos estudiantes, **siete de cada diez estudiaban diplomaturas, licenciaturas y grados**, un 11% estudiaría cursos de formación continua, un 10% cursos de acceso, un 5%, idiomas y un 2% cada una máster y doctorado.

Tipo de enseñanza	Nº alumnos
Prueba de aptitud para homologación	3
Máster	130
Idiomas	353
Acceso	725
Diplomaturas, licenciaturas y grados	5.241
Total estudiantes	6.452

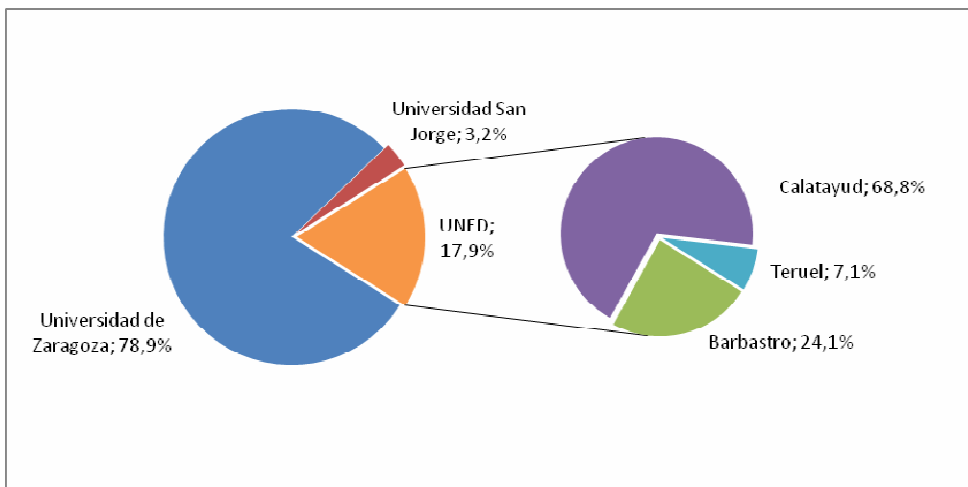
Fuente: elaboración propia con datos de la UNED

La importancia de la UNED en Aragón queda reflejada por el elevado peso que sus estudiantes tienen dentro del Sistema Universitario de Aragón, **casi uno de cada cinco nuevos alumnos universitarios en Aragón estudian en la UNED**. En el curso académico 2008/09 la UNED contaba con:

- Un 18% de los alumnos de nuevo ingreso
- Un 13% de los alumnos matriculados
- Un 7% de los titulados

Estos datos deberían ser contrastados con el número de créditos matriculados por alumno, tradicionalmente más elevado en el caso de las enseñanzas presenciales.

### **Peso total de los estudiantes de nuevo ingreso en los centros de la UNED sobre las enseñanzas universitarias presenciales en Aragón (Curso 2008/09).**



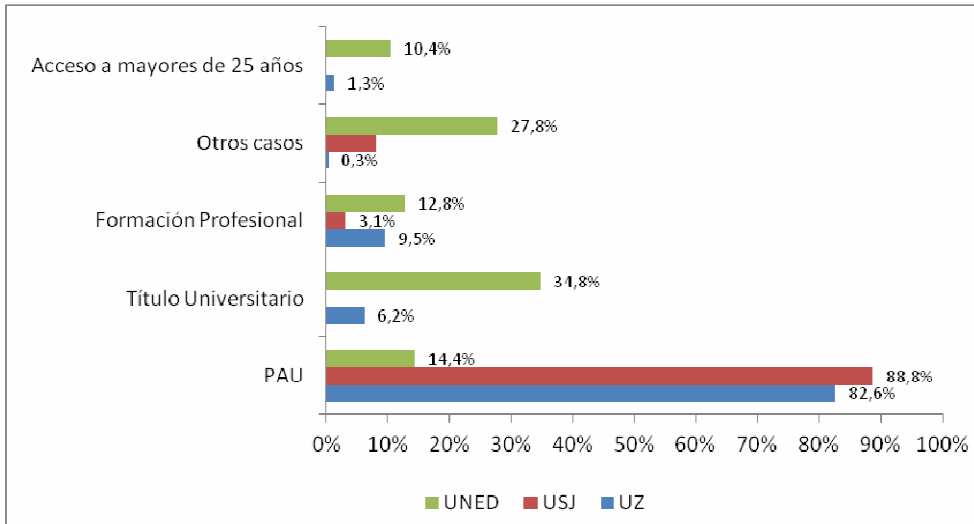
Fuente: elaboración propia con datos de la UNED e Instituto Aragonés de Estadística

Otro aspecto importante a destacar de la **UNED** es la **importante función social** que cumple, **acercando la formación universitaria a aquellos estudiantes que no pueden tener accesos a las enseñanzas presenciales tradicionales**. Así, el bloque principal de alumnos estudia en centros asociados de la UNED en España, pero también hay que destacar que más de 2.000 alumnos cursan sus estudios en **centros asociados en el extranjero**, algo más de 1.000 en **centros penitenciarios** y más de 3.500 son **alumnos con discapacidades**.

#### **Forma de acceso**

El análisis de la forma de acceso a las enseñanzas universitarias muestra diferencias entre los centros presenciales y no presenciales en Aragón. Más del 80% de los alumnos que acceden a las universidades presenciales aragonesas lo hacen a través de la Prueba de Acceso a la Universidad (PAU), frente al 14,4% que utilizan dicha opción en la UNED. En el caso de la UNED la principal forma de acceso para los alumnos de nuevo ingreso es la posesión de un título universitario previo, opción empleada en el 35% de los nuevos ingresos frente a tan solo un 6% en el caso de la Universidad de Zaragoza.

#### **Distribución de los alumnos de nuevo ingreso de la Universidad de Zaragoza, de la Universidad San Jorge y de la UNED por forma de acceso (Curso 2008/09).**



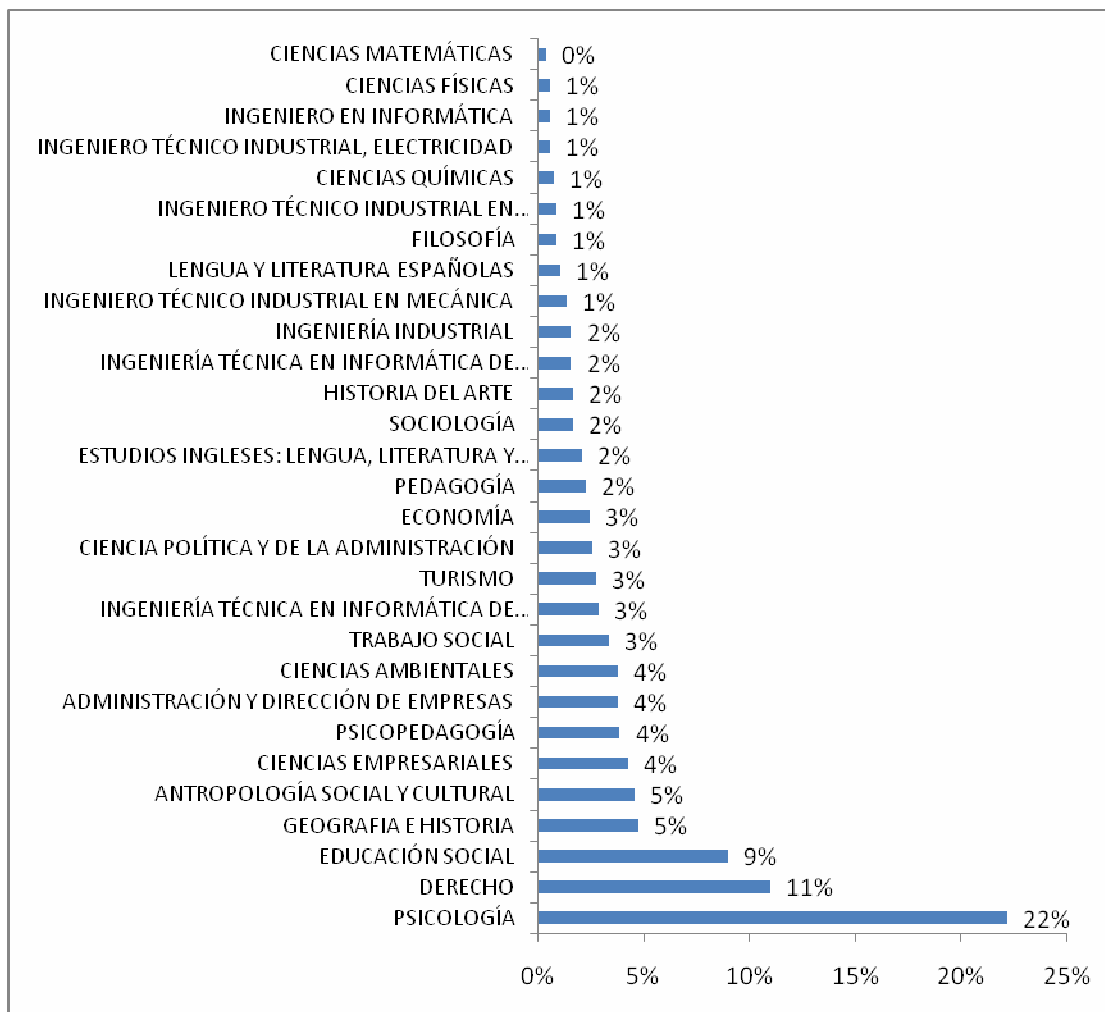
Fuente: elaboración propia con datos del Instituto Aragonés de Estadística y UNED

También hay que destacar como vías de acceso importantes para la UNED los traslados de expediente desde otros centros y/o universidades a otra titulación distinta (13,4%) o a la misma titulación (7,6%); el acceso desde formación profesional (12,8%) o el acceso a través de pruebas para mayores de 25 años (10,4%). Por lo tanto puede comprobarse como frente a las universidades presenciales, cuyo acceso principal es a través de la selectividad, la UNED tiene un perfil de accesos mucho más diverso.

### Oferta de enseñanzas

En el curso 2009/10 la UNED ofertaba 29 especialidades en diplomaturas, licenciaturas y grados. Este curso académico presentó como novedad la convivencia de los planes antiguos con los nuevos grados, por lo que si se contabilizasen todas ellas la cifra sería ligeramente superior. **Las titulaciones con mayor volumen de estudiantes provienen de las ramas de Ciencias Sociales y Humanísticas:** Psicología (22% de los alumnos), Derecho (11%), Educación Social (9%), Geografía e Historia (5%) y Antropología Social y Cultural (5%).

### Distribución de los alumnos matriculados en sedes aragonesas de la UNED por titulación. Curso 2009/10



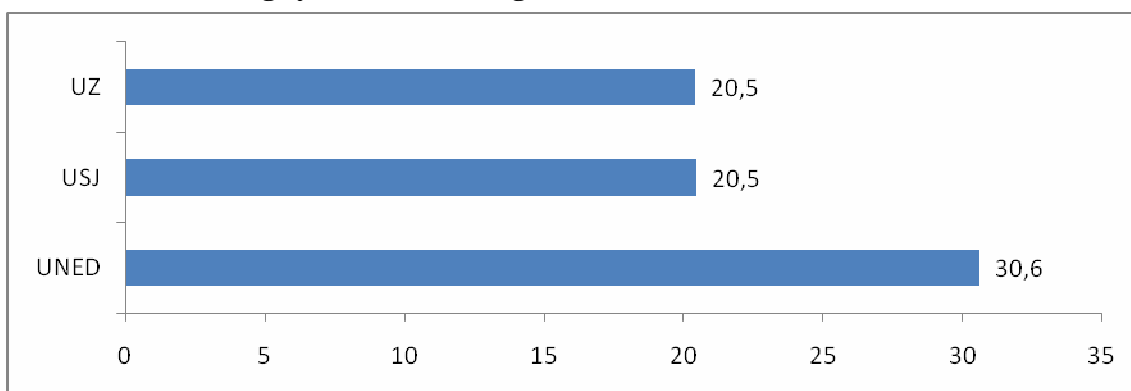
Fuente: elaboración propia con datos de la UNED

## Perfil del alumnado

### Edad

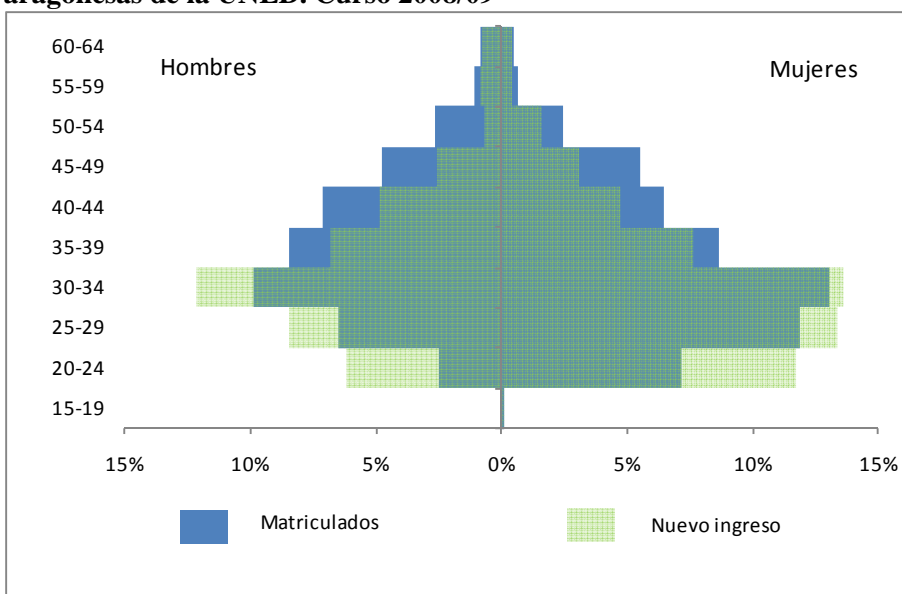
Un 56% de los estudiantes de la UNED en Aragón son mujeres frente a un 44% de varones. En cuanto a las edades, hay que destacar la diferencia **en la edad media** de los alumnos de nuevo ingreso entre las sedes de la UNED en Aragón y las dos universidades presenciales aragonesas. **La UNED posee una media de edad de nuevo ingreso próxima a los 31 años**, mientras que la de la Universidad de Zaragoza y de la Universidad San Jorge es de 20 años.

### Edad media de los estudiantes de nuevo ingreso en la Universidad de Zaragoza, la Universidad San Jorge y en las sedes aragonesas de la UNED. Curso 2008/09



Fuente: elaboración propia con datos de la UNED e Instituto Aragonés de Estadística

### Pirámide de población de alumnos de nuevo ingreso y total de matriculados en las sedes aragonesas de la UNED. Curso 2008/09



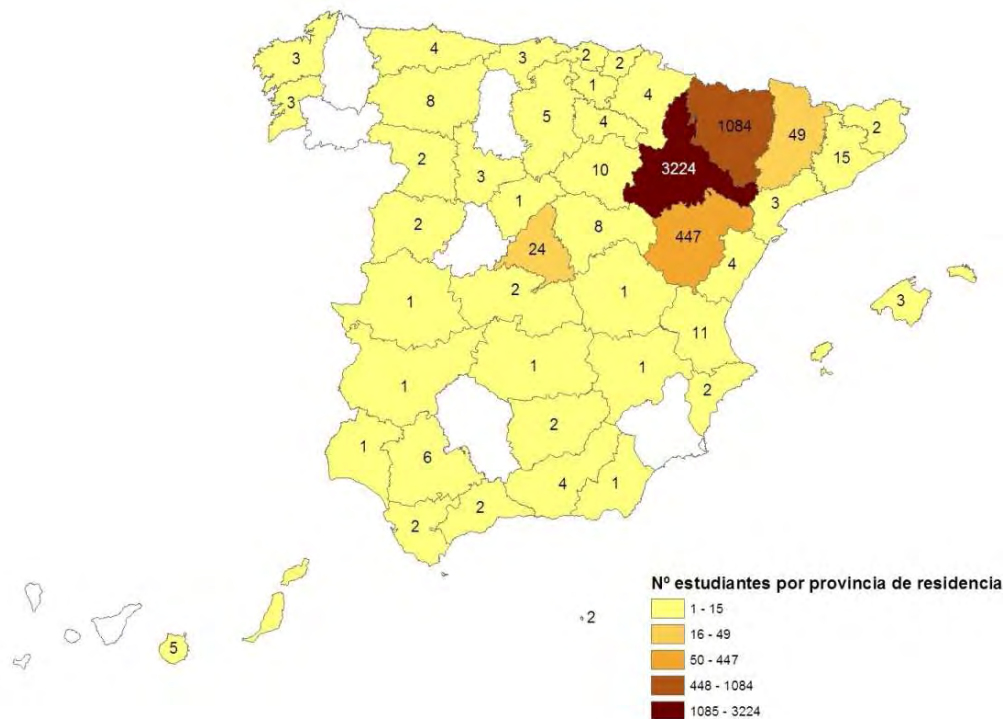
Fuente: elaboración propia con datos de la UNED

### Procedencia geográfica

**La mayor parte de los alumnos matriculados en las sedes aragonesas de la UNED tienen su domicilio en territorio aragonés.** Sin embargo, **un 4,3% proceden de otras regiones** repartidas por todo el territorio nacional incluyendo los archipiélagos canario y balear. De todas

ellas, destaca el número de alumnos matriculados procedentes de las provincias de **Lleida (49 alumnos)** y **Madrid (24 alumnos)**.

**Distribución de alumnos matriculados en la UNED en Aragón por provincia de residencia. Curso 2009/10**



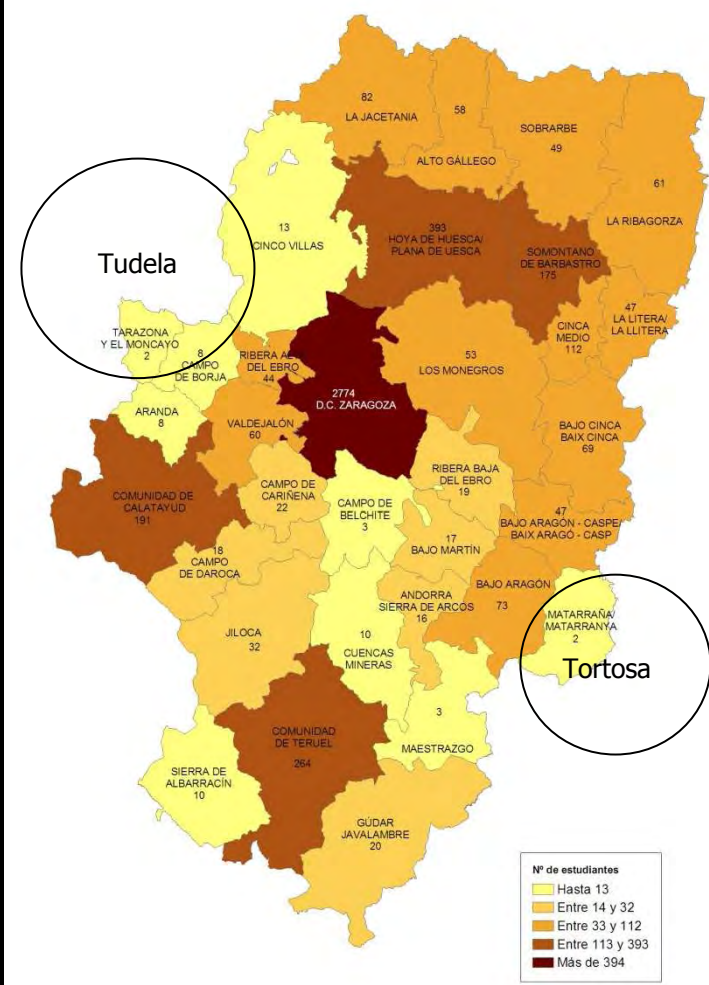
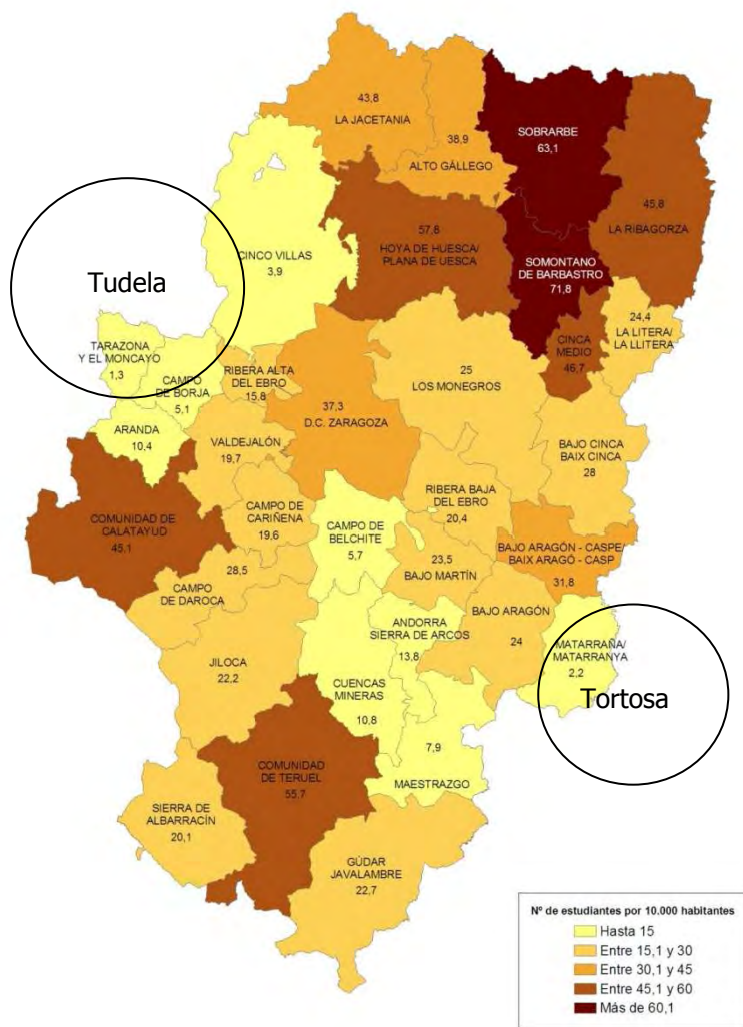
Fuente: elaboración propia con datos de la UNED

Por comarcas lógicamente las más pobladas son las que cuentan con mayor número de alumnos, siendo las más importantes en volumen la Delimitación Comarcal de Zaragoza con 2.774 alumnos, seguida de la Hoya de Huesca con 393 matriculados y de la Comunidad de Teruel con 264. A continuación se sitúan las comarcas de la Comunidad de Calatayud (191 alumnos) y Somontano de Barbastro (175), ambas con sede de la UNED en su territorio. Por último, se puede observar como el resto de comarcas toman valores inferiores a 100 alumnos, excepto la comarca del Cinca Medio que alcanza los 112.

En cuanto a la proporción de estudiantes, es la comarca del Somontano de Barbastro y algunas de sus comarcas limítrofes las que alcanzan valores más elevados, destacando igualmente los valores de las comarcas de Teruel y Calatayud que tienen más de 45 estudiantes por cada 10.000 habitantes.

En el sentido contrario destacan las comarcas de Tarazona y el Moncayo, Cinco Villas, Campo de Borja y Matarraña, con un bajo nivel de estudiantes por 10.000 habitantes. Sin embargo las razones de esta baja proporción de estudiantes debemos buscarlas en la cercanía geográfica a estas regiones de las sedes de Tudela y Tortosa, que se convierten de esta manera en centros de referencia más cercanos que las sedes aragonesas.

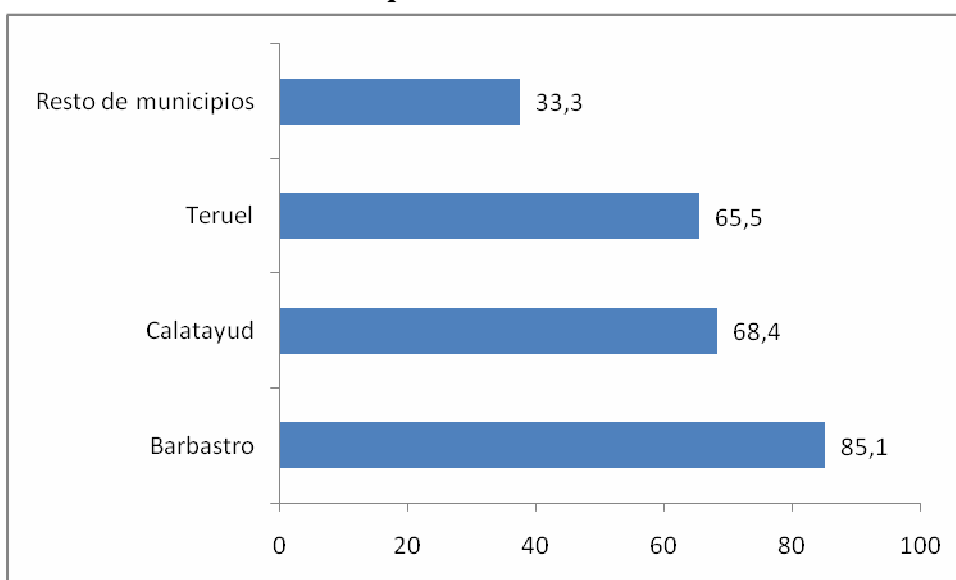
**Alumnos matriculados en sedes aragonesas de la UNED por comarca de residencia. Curso 2009/10**  
**Estudiantes por 10.000 habitantes** **Nº de estudiantes**



Fuente: elaboración propia con datos de la UNED y del Padrón municipal de habitantes a 1 de enero de 2009

La formación a distancia facilita el acceso a la formación universitaria a estudiantes residentes en municipios que no cuentan con sede universitaria. Sin embargo, la ubicación de una sede de la UNED sirve de estímulo para que la población tanto de ese municipio como de los cercanos geográficamente se matriculen en dicha universidad. Así, los tres municipios con sede de la UNED tienen a más de 65 estudiantes por cada 10.000 habitantes, prácticamente el doble que el resto de municipios aragoneses (33).

**Estudiantes en sedes aragonesas de la UNED por 10.000 habitantes. Municipios con sede de la UNED vs resto de municipios. Curso 2009/10**

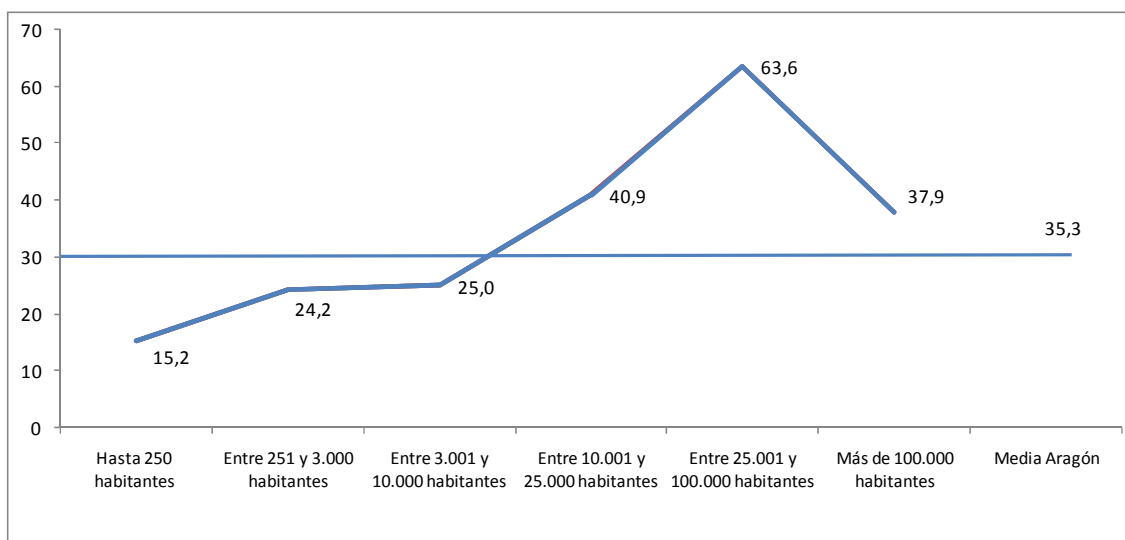


Fuente: elaboración propia con datos de la UNED y del Padrón municipal de habitantes a 1 de enero de 2009

En función del tamaño de hábitat de los municipios son los más pequeños los que cuentan con menor proporción de estudiantes, proporción que va en aumento hasta alcanzar su máximo en el grupo entre 25.001 y 100.000 habitantes. Este grupo con un promedio de 63,6 estudiantes por cada 10.000 habitantes alcanza el valor máximo debido a que tanto la ciudad de Huesca como la de Teruel se sitúan por encima de los 60 alumnos.

El grupo de municipios entre 10.001 y 25.000 habitantes alcanza los 41 estudiantes por 10.000 habitantes, pero las ciudades de Barbastro (85) y Calatayud (68) superan ampliamente ese promedio. Por último, la ciudad de Zaragoza con 38 estudiantes en las sedes aragonesas de la UNED por cada 10.000 habitantes se constituye como el tercer grupo con mayor proporción de estudiantes.

## Número de estudiantes por 10.000 habitantes por tamaño de hábitat del municipio

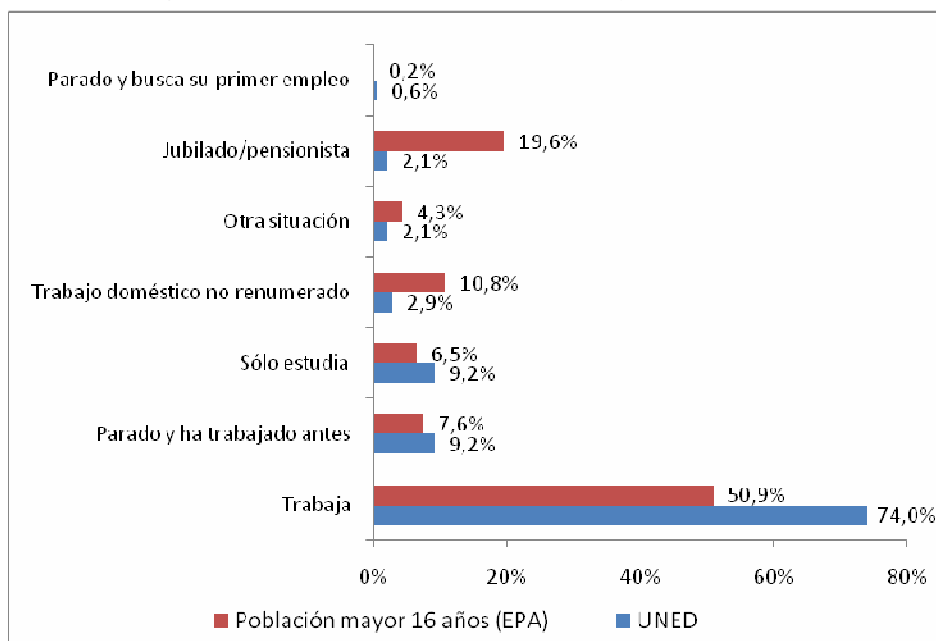


Fuente: elaboración propia con datos de la UNED y del Padrón municipal de habitantes a 1 de enero de 2009

## Situación laboral

En relación con la situación laboral de los estudiantes, **tres de cada cuatro alumnos de la UNED se encuentran trabajando, porcentaje sustancialmente mayor al del conjunto de la población** aragonesa mayor de 16 años (51%). Los estudiantes de la UNED tienen una tasa de actividad en torno al 85%, con un reducido peso de estudiantes a tiempo completo (9%, superior a la media del conjunto de la población), jubilados (2%) y de personas que se dedican a labores domésticas (3%).

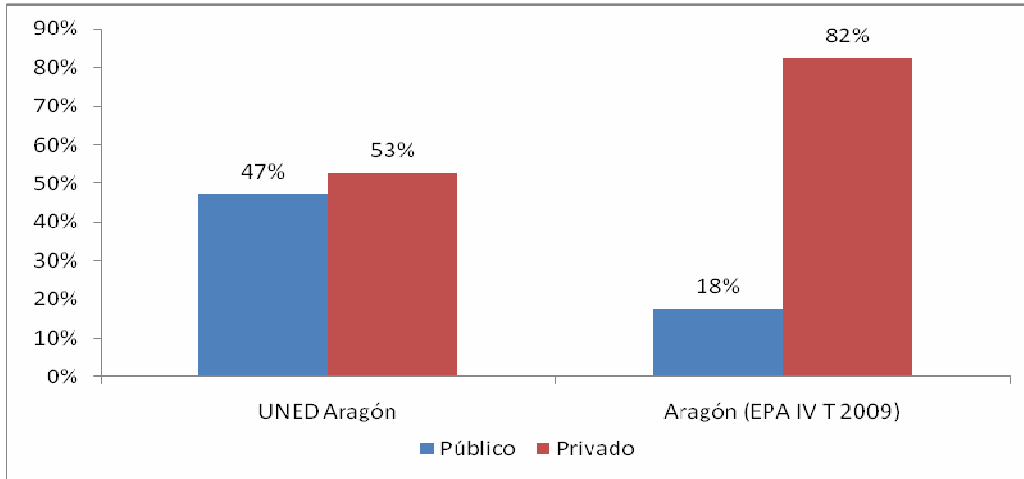
## Situación laboral actual. Población mayor de 16 años en Aragón (EPA) y estudiantes de las sedes aragonesas de la UNED. Curso 2009/10 y IV trimestre 2009 EPA



Fuente: elaboración propia con datos procedentes de la Encuesta de Población Activa y Encuesta Propia

Por otra parte, el empleo de los estudiantes de la UNED puede catalogarse como de bastante calidad, ya que 9 de cada 10 estudiantes que manifiestan encontrarse trabajando lo hacen a tiempo completo y 8 de cada 10 tienen un contrato indefinido. Algo más de la mitad (53%) trabajan en el sector privado frente al 47% que son trabajadores públicos.

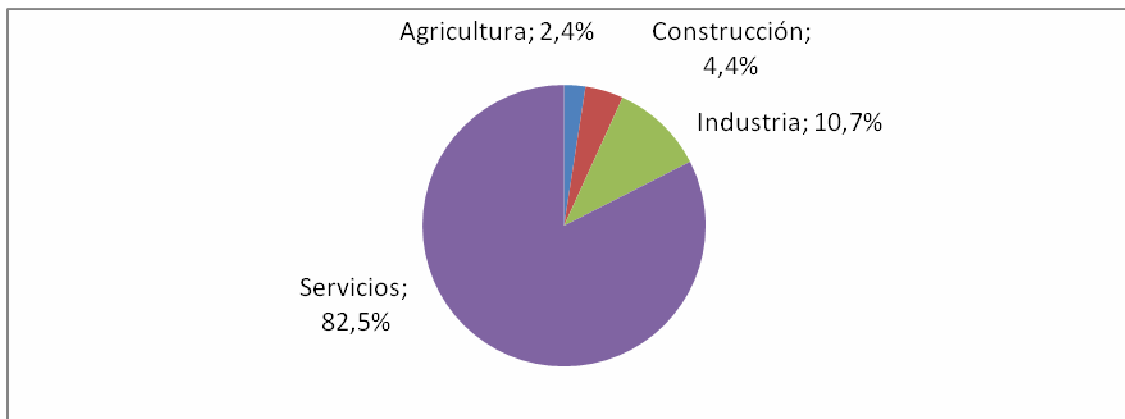
**Distribución de los alumnos matriculados en las sedes aragonesas de la UNED con trabajo según el carácter público o privado del empleador. Curso 2009/10**



Fuente: Encuesta Propia

El análisis por sectores de actividad refleja que el sector servicios destaca claramente con un 82,5%, seguido por la industria con un 10,7%, construcción con un 4,4%, y el sector agrícola con el 2,4%.

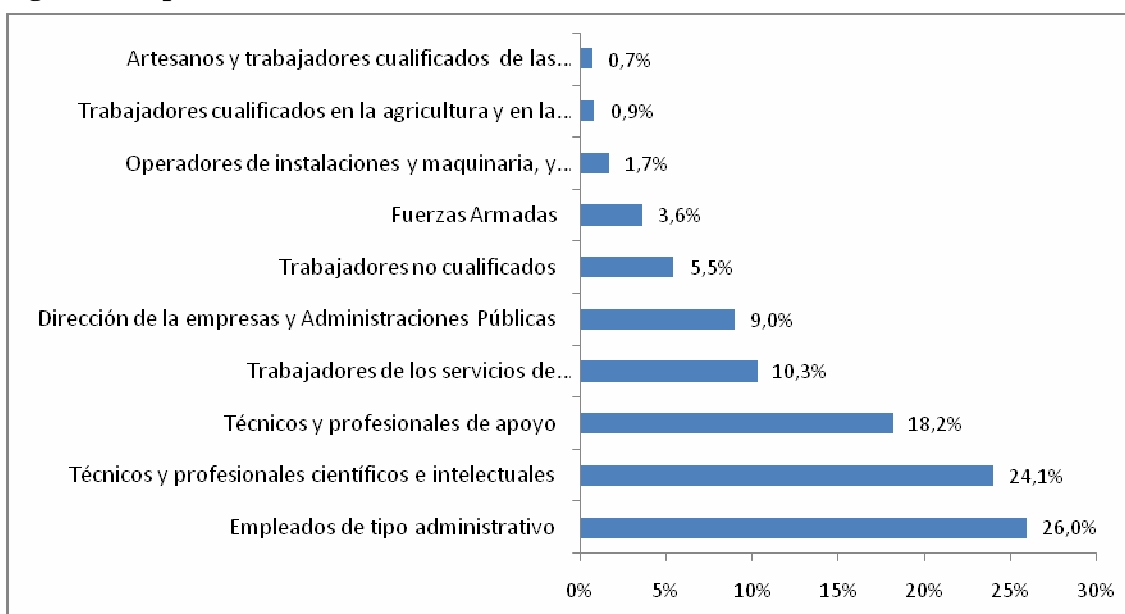
**Distribución de los alumnos matriculados en las sedes aragonesas de la UNED por sector de actividad. Curso 2009/10**



Fuente: Encuesta Propia

A continuación, se presenta la distribución de los encuestados que manifiestan encontrarse trabajando en función de su ocupación. Las categorías de “Empleados de tipo administrativo” (26%), “Técnicos y profesionales científicos e intelectuales” (24%), y “Técnicos y profesionales de apoyo” (18%) son las más habituales.

### Distribución de los alumnos matriculados en sedes aragonesas de la UNED con trabajo según su ocupación. Curso 2009/10



Fuente: Encuesta Propia

En cuanto al grado de relación entre la titulación que están cursando con su actividad laboral, las titulaciones relacionadas con las Enseñanzas Técnicas obtienen las mayores puntuaciones, próximas al 5, por lo que quienes cursan estos estudios se encuentran trabajando en una actividad relacionada con los mismos. Por el contrario, los encuestados que cursan titulaciones del área de Humanidades (Historia, Historia del Arte, Filosofía,...) afirman que existe poca relación entre sus estudios y su actual trabajo, por lo que puede existir otro tipo de motivaciones para la realización de estos estudios.

#### Motivaciones para elegir la formación a distancia

Los principales motivos a la hora de tomar la decisión de estudiar en la UNED son la **posibilidad de compatibilizar el estudio con la actividad laboral y con la situación personal y familiar**. El resto de motivaciones quedan en un segundo plano frente a estas dos, si bien también son destacables la lejanía geográfica de las universidades presenciales, el coste económico y la cercanía de la sede al lugar de residencia del estudiante. El resto de opciones son poco valoradas (completar estudios y nota de acceso).

#### Motivaciones para elegir la formación a distancia

	UNED
Me permite compatibilizar el estudio con mi trabajo	4,29
Me permite compatibilizar el estudio con mi situación personal y familiar	4,13
La universidad presencial más cercana con docencia en esta carrera está lejos	2,97
Me permite estudiar a un coste económico asumible	2,81
Está próxima a mi lugar de residencia	2,66
Para complementar estudios universitarios inacabados	1,81
La nota de acceso no me permitía elegir otra universidad	1,53

Fuente: Encuesta Propia

### Motivaciones para elegir la titulación

Las principales motivaciones de los alumnos de la UNED para elegir una titulación son el **enriquecimiento personal y la vocación**, quedando en un segundo plano las posibilidades laborales de las enseñanzas (buena parte de los estudiantes ya se encuentran trabajando), circunstancia que hace que las titulaciones que eligen los alumnos de la UNED sean distintas a las que eligen los alumnos en universidades presenciales (que probablemente están más interesados en las expectativas laborales futuras de una titulación.).

### Motivaciones para elegir la titulación

	UNED
El enriquecimiento personal que me aporta	4,48
Siempre he querido hacerla, es vocacional	4,01
Las expectativas laborales de la misma	3,18
El prestigio que otorga una titulación universitaria	3,14

Fuente: Encuesta Propia

Sin embargo, estas motivaciones de los estudiantes varían en gran medida en función de la titulación que están cursando. Si bien las motivaciones asociadas al enriquecimiento personal y a la vocación son mayoritarias, existen otras titulaciones donde las motivaciones de índole laboral son valoradas con mayor intensidad, se trata de las titulaciones relacionadas con las Enseñanzas Técnicas y la Administración de Empresas.

**Valore el grado de acuerdo o desacuerdo con las siguientes afirmaciones HE ELEGIDO ESTA CARRERA POR...** (Desde 1 “Totalmente en desacuerdo” hasta 5 “Totalmente de acuerdo”). **Curso 2009/10**

	El enriquecimiento personal que me aporta	Siempre he querido hacerla, es vocacional	Las expectativas laborales de la misma	El prestigio que otorga una titulación universitaria	Diferencia entre enriquecimiento personal y expectativas laborales
Filosofía	4,8	4,6	1,9	3,3	2,9
Antropología Social y Cultural	4,7	3,7	2,0	3,0	2,7
Historia del Arte	4,5	4,4	1,8	2,9	2,7
Historia/Geografía e Historia	4,7	4,4	2,0	2,8	2,7
Fil. Hispánica/Lengua y Lit. Españolas	4,8	4,3	2,4	2,8	2,4
Sociología	4,7	4,2	2,4	3,1	2,3
Ciencias Políticas	4,6	3,8	2,6	3,0	2,0
Ciencias Físicas	4,0	4,2	2,4	3,0	1,6
Psicopedagogía	4,6	4,0	3,0	2,9	1,6
Psicología	4,6	4,3	3,1	3,1	1,5
Ciencias Ambientales	4,5	3,9	3,1	2,9	1,4
Ciencias Matemáticas	4,6	4,2	3,2	2,0	1,4
Pedagogía	4,4	3,4	3,2	2,8	1,2
Filología Inglesa/Estudios Ingleses	4,8	4,4	3,6	3,4	1,2
Ciencias Químicas	4,3	4,8	3,3	4,0	1,0
Trabajo Social	4,2	3,6	3,4	3,3	0,8
Derecho	4,3	3,9	3,5	3,4	0,8
I.T.I./Grado Electrónica Industrial	4,2	3,5	3,5	3,8	0,7
Ingeniero Informática	4,4	4,0	3,7	3,2	0,7
Educación Social	4,4	3,9	3,8	3,1	0,6
Turismo	4,2	3,6	3,6	3,6	0,6
I.T. Informática Gestión	4,3	3,6	3,7	3,0	0,6
Economía	4,5	3,8	4,0	3,6	0,5
Administración y Dirección de Empresas	4,2	3,1	3,9	3,4	0,3
I.T.I. Grado en Electricidad	4,3	3,9	4,0	2,9	0,3
I.T. Informática Sistemas	4,2	4,2	4,0	3,2	0,2
Ciencias Empresariales	4,0	3,3	4,0	3,8	0,0
Ingeniero Industrial	4,3	3,7	4,3	3,8	0,0
I.T.I. Grado en Mecánica	4,3	4,1	4,5	3,9	-0,2
<b>Total UNED</b>	<b>4,5</b>	<b>4,0</b>	<b>3,2</b>	<b>3,1</b>	<b>1,3</b>

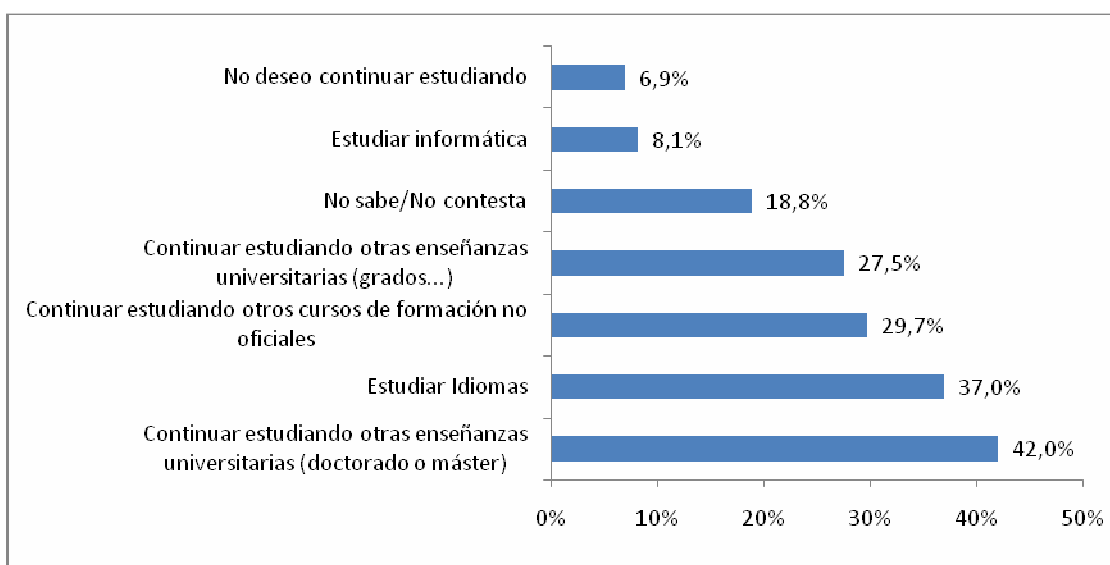
Fuente: Encuesta Propia

## Expectativas tras la finalización

### Formación

La mayor parte de los estudiantes de la UNED quieren continuar formándose una vez terminen las titulaciones universitarias que se encuentran realizando en la actualidad. En primer lugar, y dada la tipología de la formación analizada, titulaciones universitarias, destaca la opción “continuar estudiando otras enseñanzas universitarias (doctorado o máster)” elegida por un 42% de la muestra. La siguiente opción más elegida es “estudiar idiomas”, indicada por el 37% de los encuestados.

### Objetivo de formación tras finalizar los actuales estudios en sedes aragonesas de la UNED. Curso 2009/10

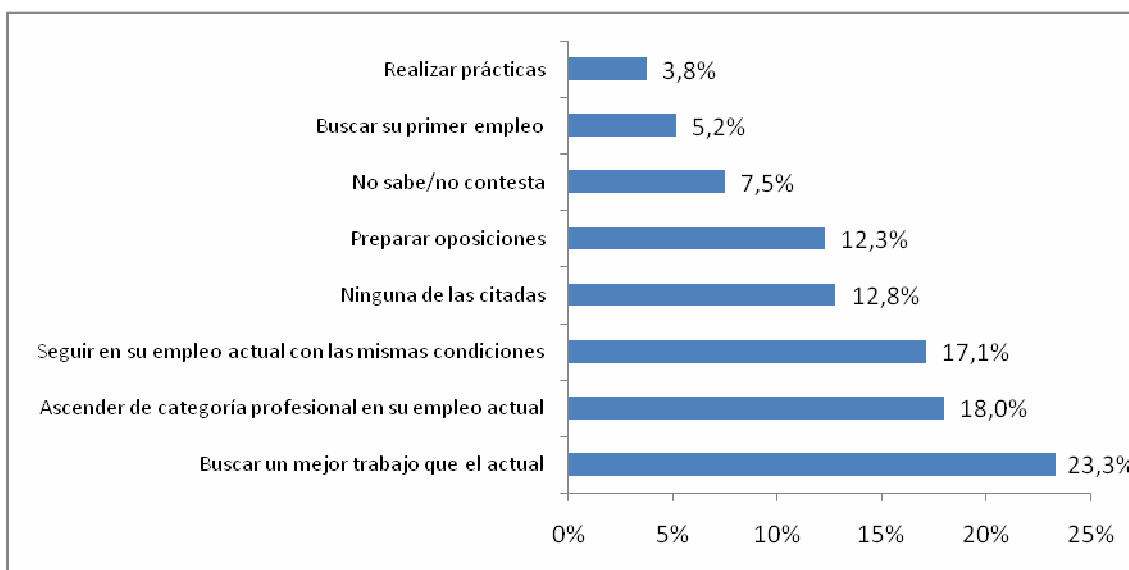


Fuente: Encuesta Propia

### Trabajo

Por otro lado, tras finalizar los estudios universitarios que se están cursando, las personas tienen distintas expectativas en lo que respecta a su vida laboral. Hay que recordar que las expectativas laborales no son una prioridad para la mayor parte de los alumnos de la UNED. “Buscar un mejor trabajo que el actual”, “mejorar la posición en la escala jerárquica” o “seguir en su empleo actual con las mismas condiciones” son los objetivos laborales principales de los alumnos matriculados en la UNED.

### Objetivos laborales tras finalizar los actuales estudios en la UNED.



Fuente: Encuesta Propia

### Satisfacción con la experiencia formativa

Los alumnos encuestados fueron consultados sobre su nivel de satisfacción con diferentes aspectos relacionados con la formación que estaban recibiendo. Los mejor valorados son el personal de administración y servicios, la organización de los exámenes y la formación recibida por los alumnos.

### Valoraciones medias con experiencia formativa.

	UNED
El personal de administración y servicios	3,94
La organización de los exámenes	3,84
La formación que estoy recibiendo	3,68
La biblioteca	3,62
El modelo organizativo de la UNED	3,52
Las aulas y su equipamiento	3,34
Los materiales docentes	3,29
Los tutores	3,28
El sistema de tutorías	2,92

Fuente: Encuesta Propia

En general, los estudiantes de la UNED se muestran satisfechos con la formación recibida y la flexibilidad que ofrece este tipo de universidad frente a la presencial. **El 87,3% de los encuestados afirman que recomendarían a otros potenciales estudiantes cursar sus estudios en la UNED.**